



Global Alliance to
Eliminate Lead Paint

Présenté par Guy Mbayo K.
Acting Team Lead CHE

Formation ECOWAS
06 Aout 2020



IMPACTS SANITAIRES, ÉCONOMIQUES ET ENVIRONNEMENTAUX DU PLOMB ET DE LA PEINTURE AU PLOMB

Plan

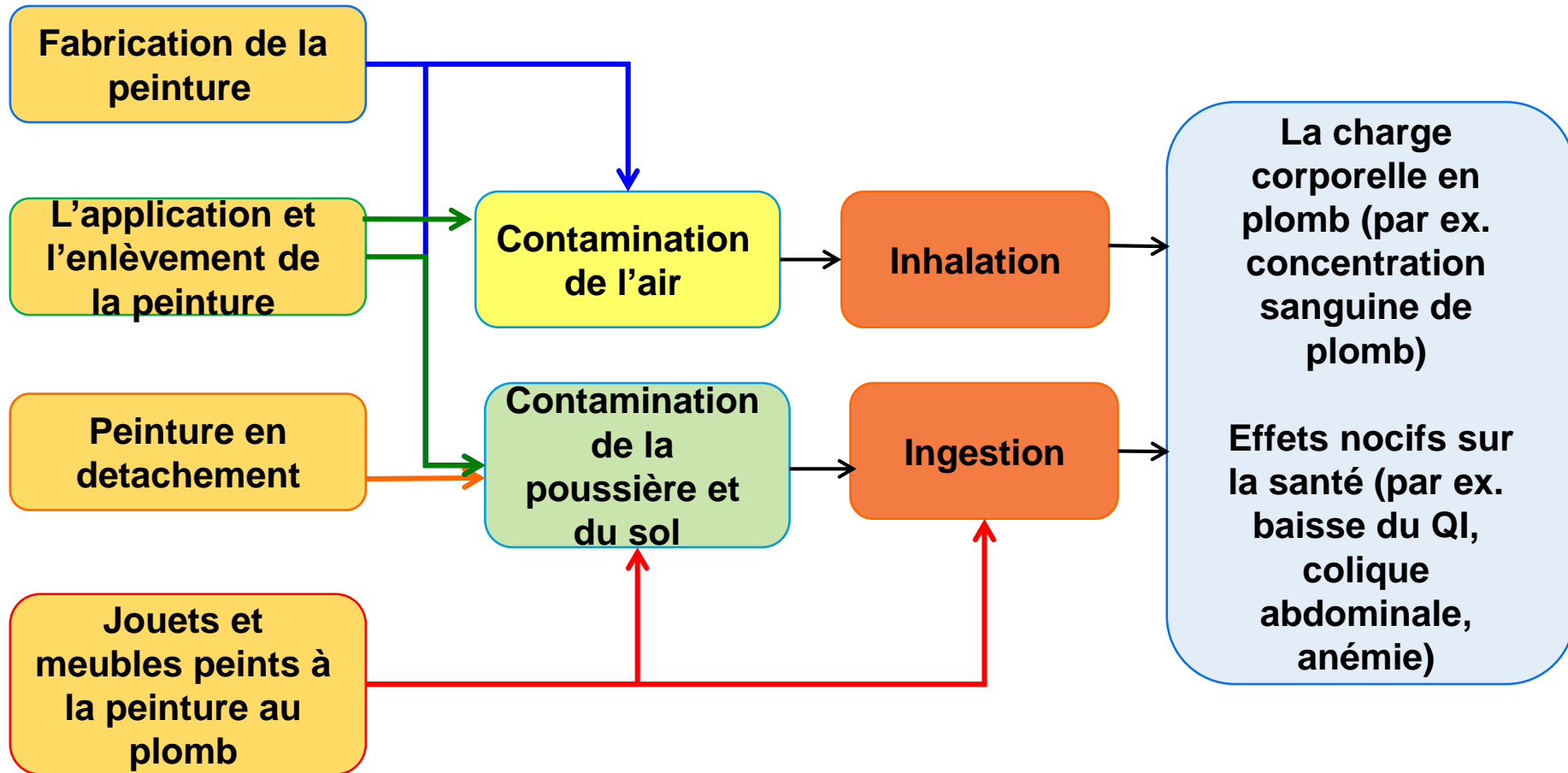
- Aperçu general
- Sources et voies d'exposition
- Effets sur la santé
- Impacts sociaux et économiques
- Impacts environnementaux

Aperçu Général



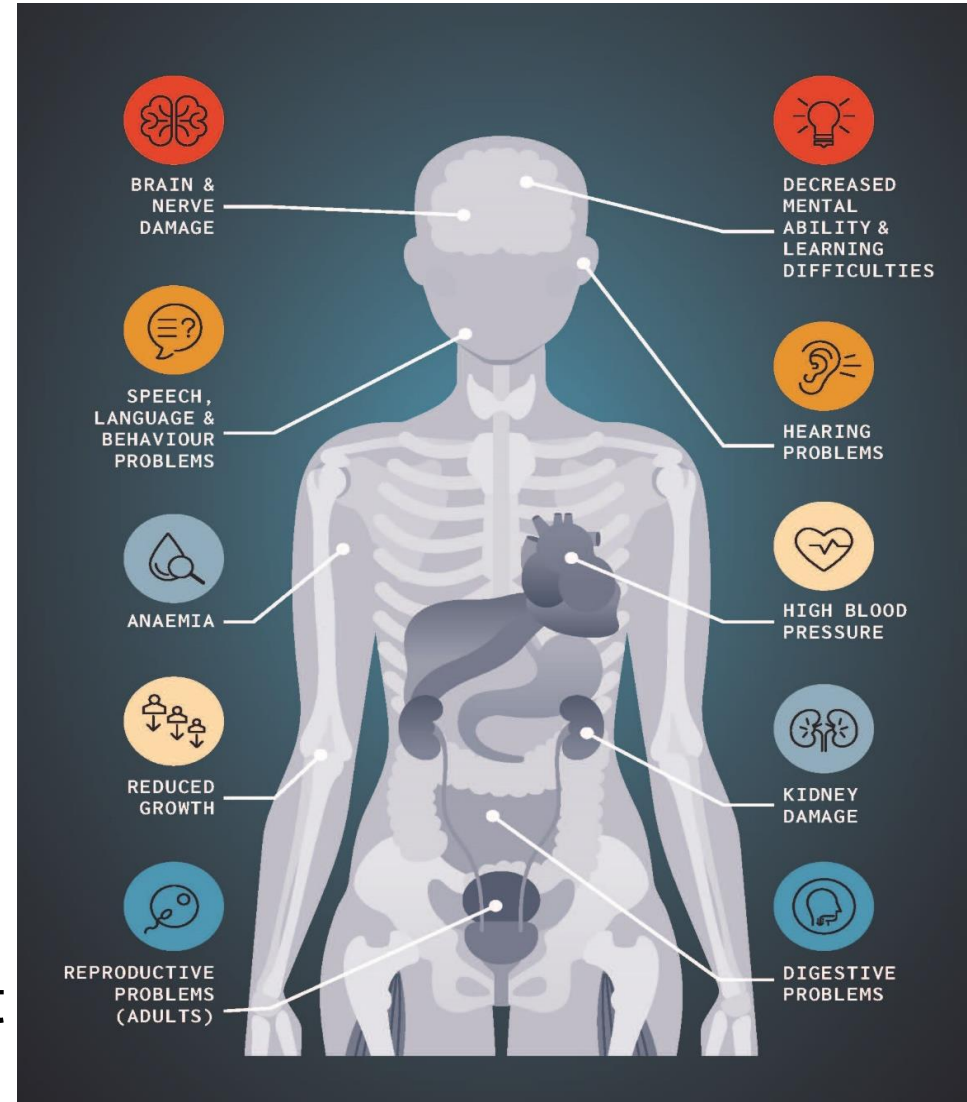
- Le plomb est une substance toxique polyvalente qui peut affecter presque tous les systèmes du corps
- Le plomb est particulièrement dangereux pour les enfants et les femmes enceintes et il n'y a pas de niveau connu d'exposition sans danger.
- Les activités humaines entraînent une contamination de l'environnement au plomb:
 - exploitation minière et fusion; fabrication, utilisation, recyclage et élimination de produits en plomb.
- Le plomb est un additif dans la fabrication de la peinture pour l'améliorer (par ex. couleur, séchage rapide, résistance à la corrosion)
- La peinture au plomb est une source d'exposition humaine au plomb que l'on peut éviter.

Plusieurs voies d'exposition au plomb provenant de la peinture



Le plomb est toxique pour plusieurs systèmes du corps humain

- Aucun niveau d'exposition connu est sans effets nocifs
- Il imite le calcium et le fer dans le corps: il a des effets sur plusieurs systèmes
- Il s'accumule dans les os.
- Les effets à long terme du plomb comprennent une baisse du QI, un comportement antisocial, des maladies cardiovasculaires et



Les jeunes enfants sont particulièrement vulnérables

- Plus grande exposition:
 - Ils passent plus de temps par terre et au contact du sol et de la poussière contaminés
 - Tendance à mettre les mains et plein d'autres choses dans la bouche
 - Ils absorbent 4 à 5 fois plus de plomb par quantité ingérée que les adultes
 - La petite enfance est une période critique pour le développement neurologique et celui des organes
- Les effets toxiques du plomb peuvent avoir des conséquences irréversibles.
 - Potentiel de développement intellectuel peut être réduit
 - Plus grande probabilité de troubles comportementaux



Figure 2 – A large quantity of lead paint chips can be seen in this radiograph of the abdomen and pelvis of a 2-year-old boy with lead poisoning.

Les femmes enceintes sont vulnérables



- La grossesse entraîne la récupération du plomb stocké dans les os; elle favorise son transfert vers le sang qui le fait circuler dans les tissus maternels et le fœtus.
- L'exposition au plomb peut entraîner un retard de croissance fœtale.
- L'exposition au plomb pendant la grossesse augmente le risque de complications de la grossesse (par ex. hypertension, naissance prématurée)

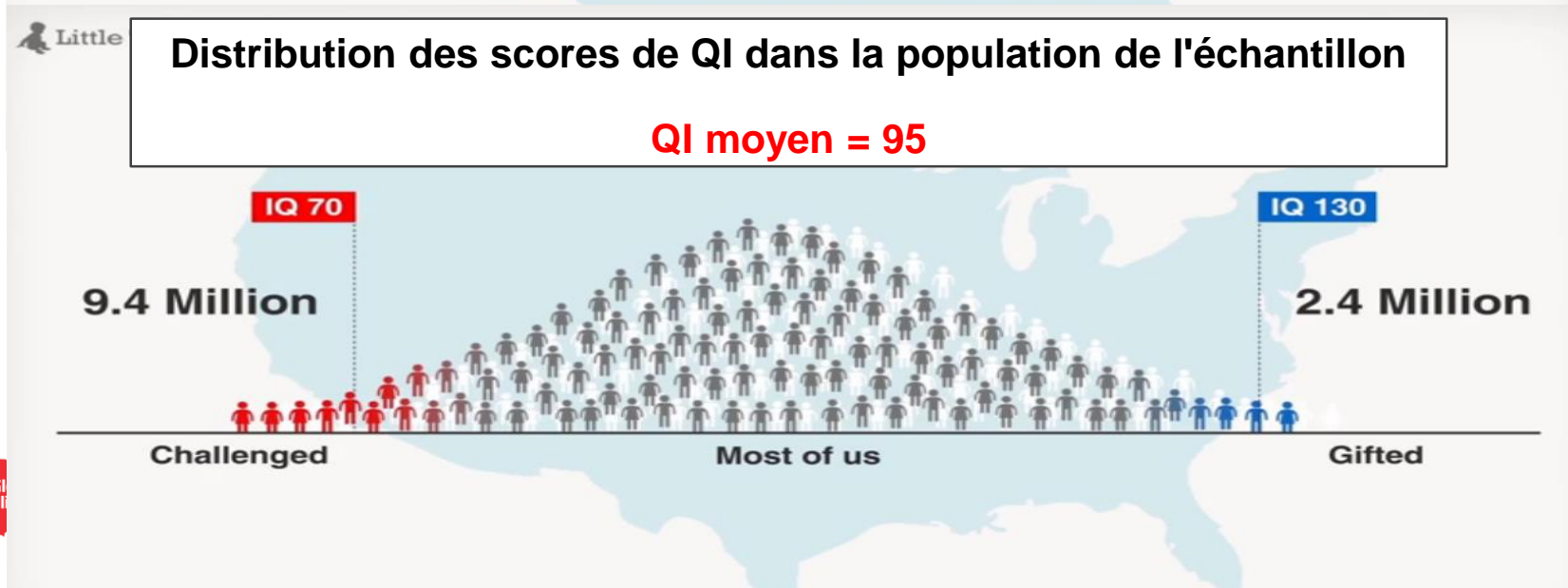
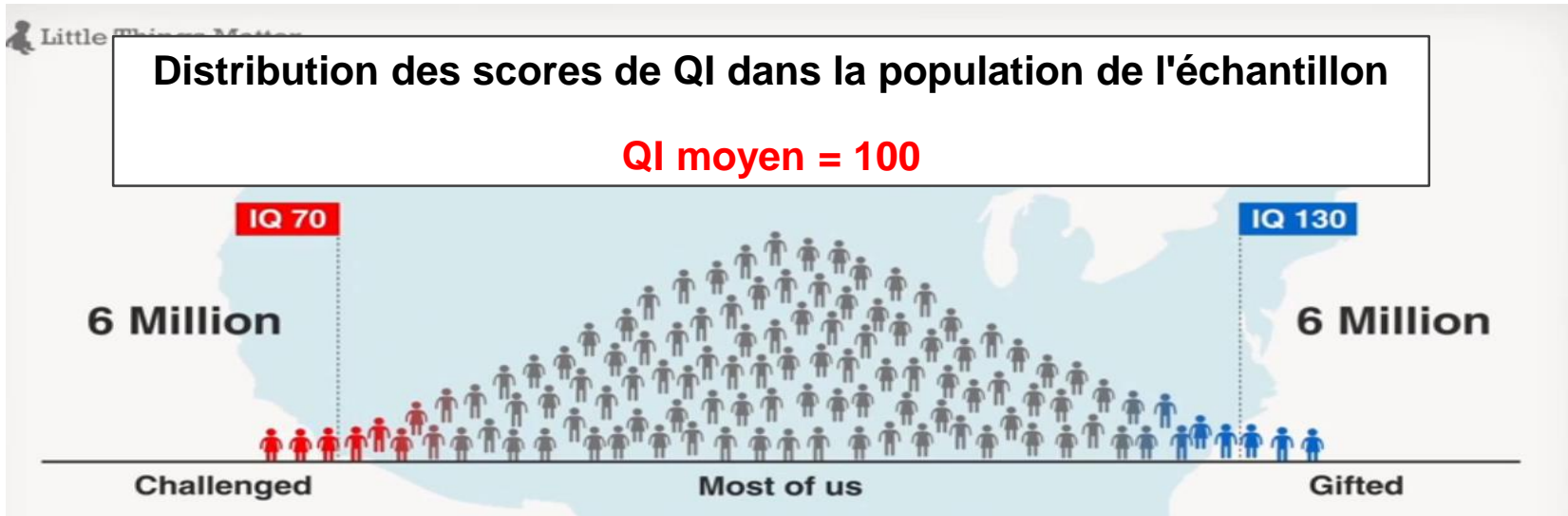
Le plomb entraîne un fardeau de morbidité important



Les estimations de l'Institute for Health Metrics and Evaluation (IHME), données de 2017

- 1.06 millions de décès dus aux effets à long terme sur la santé
- 24.4 millions d'années de vie corrigées de suite de l'incapacité (DALYs) perdues
- 63.2% du fardeau mondial de la déficience intellectuelle développementale idiopathique
- 10.3% du fardeau mondial des maladies hypertensives
- <https://vizhub.healthdata.org/gbd-compare/>

Une petite réduction du QI a un impact sociétal significatif



Les coûts économiques de l'exposition au plomb sont élevés



- Les pertes économiques dues à la réduction du QI représentent environ 1,2% du PIB mondial
- Le fardeau économique le plus lourd revient aux pays à revenu faible et intermédiaire - env. 977 milliards de dollars
- Les pertes économiques régionales en Afrique avoisinent environ 134,7 milliards de dollars (4,03% du PIB régional)

- *Attina TM, Trasande L. Economic costs of childhood lead exposure in low- and middle-income countries. Environ Health Perspect. 2013 Sep;121(9):1097-102*

Les avantages économiques de l'action sont importants



- Interdire la peinture au plomb maintenant permet de réduire les coûts futurs
 - Évite les coûts futurs de l'exposition au plomb résultant de l'utilisation de la peinture au plomb maintenant (par ex. coût du QI réduit, coût de la criminalité qui s'en suivront)
 - Évite les coûts futurs des contrôles de risque pour la peinture qui est encore en usage, (par exemple assainissement/remédiation)
 - les coûts estimés de réhabilitation de tous les logements qui ont de la peinture au plomb:

France: US\$ 194 – 499 millions

USA: US\$ 1 – 11 milliards

- *Pichery C et al. Childhood lead exposure in France: benefit estimation and partial cost-benefit analysis of lead hazard control. Environmental Health. 2011;10:44*
- *Gould E. Childhood Lead Poisoning: Conservative Estimates of the Social and Economic Benefits of Lead Hazard Control. Environ Health Perspect, 2009;117: 1162-1167*

En conclusion

- Le plomb est un danger persistant - il reste dans l'environnement, à la maison et dans le corps humain
- Le plomb a de nombreux effets de grande portée sur la santé - ceux-ci ont des impacts personnels, économiques et de société.
- Il y a maintenant la possibilité de prendre action sur la peinture au plomb pour protéger les générations futures contre cette source importante d'exposition au plomb.
- Prévenir - en bannissant la peinture au plomb - est mieux (et moins cher) que gérer à posteriori les effets sur la santé qu'elle génère!